

保持校园卫生和安全

翻译：白文钊、蒋慧莲、贾雯婷 | 校对：吕含聪、王鹤、张小萌

指导老师：董桦

*原文链接：<https://news.northeastern.edu/coronavirus/reopening/keeping-northeastern-clean-and-safe/>

教室、实验室和宿舍的空气流通和通风正在升级，以达到甚至超过公共卫生标准。

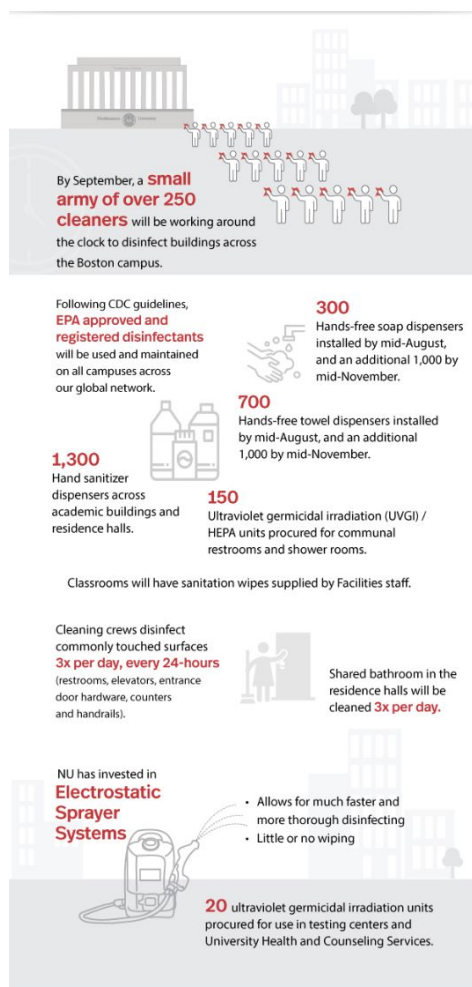
学校正在安装数以千计的非接触式洗手液和擦手纸分发器，并且还有更多的设备等待安装。数百名清洁工组成的全天24小时团队每天三次喷涂和擦洗公共场所--包括每天夜里，东北大学的绝大部分地区都会被清洁一遍。

东北大学为秋季学期准备住校的学生准备了多达10000张床，并制定了[全面的测试计划](#)来保障他们的健康状况，学校重新开放校园的长期建设计划现已进入最后阶段。据领导这些工作的学校官员称，由一些尖端的新措施和一些基于传统常识组成的一整套措施正应用于整个波士顿校园和周围地区（麻州的Burlington/伯灵顿、Nahant/纳汉和Dedham/迪汉姆），以保障安全的环境。

这些安全措施也在东北大学的国际校区根据当地法律和公共卫生准则予以实行，以提高安全性。东北大学在伦敦、多伦多、温哥华、西雅图、加州湾区、北卡罗来纳州夏洛特和缅因州的波特兰都设有校区。

春季期间，东北大学为了确保安全和健康，依照公共健康准则将课程改为线上教学，要求学生离开校

园。自此以来，东北大学就一直在准备校园的重新开放。，，。在此过程中，东北大学确保了28个以研究为主的教学楼的运作，从而保证了一些重要的研究在校内得以继续进行。学校也对暖气、通风和空调（HVAC）系统进行了定期维护，包括更换过滤器，并且在可能的情况下进行了重新调适来加大室外空气的使用。



此外，学校也重新规划了空间并安装了标示，以确保合适的健康距离、管理室内的人数以及楼内人员的移动。根据国家电梯协会 ([National Elevator Institute Inc.](#)) 的准则，电梯使用人数限制为2 - 4人。

对于今年夏天提供给约200名参加实习工作的学生的宿舍，学校工作人员一直在对其进行系统的消毒。



到八月中旬，学校将安装300个非接触式皂液器和700个非接触式手纸分配器，另外还有各1000个将在十一月中旬到达校园。

打造健康教室：

秋季校园重新开放之际，我们持续重点关注教室中的空气质量。东北大学43个教学楼都分别完全或部分配备了HVAC（暖通空调），该设备用来给波士顿校区462个教室中的大多数提供通风。秋季学期中，在教室使用前和使用后的两小时里，HVAC都会给该教室持续通风，以确保完全更换教室内的空气。

在配备了HVAC的教学楼里，不论该楼内的空气是100%新鲜还是部分新鲜空气混合循环空气，所有空气都会经过过滤系统，该系统在[Minimum Efficiency Reporting Value \(MERV\)](#)（一种对于室内空气过滤能力的官方评级，最高为16）的标准下评级为12级。当空气微粒大小为1.0-3.0微米时，我们的过滤系统的过滤效率为80%-90%；当微粒大小为3.0-10.0微米时，过滤效率可达到90%以上。

对于没有配备HVAC的教室，东北大学会采购具有[HEPA功能（具有改功能的过滤系统可在理论上消灭至少99.97%的灰尘、花粉、霉菌、以及空气中其它大小为3.0微米的微粒）](#)的紫外线

[杀菌照射灯 \(UVGI\)](#)。这些设备类似于可携带式空气除湿器，可以有效地减少空气中微粒污染物，包括潜在的携带病毒的微粒。

另外，东北大学也将会分别在校园内的两个新冠测试点与有公共卫生间和淋浴间的宿舍楼内安装上述设备。

东北大学的一切通风措施都在[美国疾控与预防中心 \(CDC\)](#) 的建议和最佳方案指导下进行，同时也遵循着相关专业机构指示，这些机构包括[National Air Filtration Association \(美国空气过滤协会\)](#)、[American Heating, Refrigerating and Air-Conditioning Engineers \(美国供热供冷与空调工程师协会\)](#) 以及[Leadership in Education Facilities \(教育设施领导处\)](#)。

东北大学学生处高级副理事长[Madelein Estabrook](#)指出，这些先进手段意在加强而非代替已有的对抗病毒的措施。

她还指出：“我们仍然需要用到所有从这场疫情中总结出的其它方法，例如室内室外都佩戴口罩，与他人保持安全距离，勤洗手，清洁常接触的物体表面，观测你的健康状况。这些都是必须要做的，因为只做其中一件不足以保证你的健康安全。”





公共场所的桌子上都贴有该处可坐人数的标志。照片来源：东北大学，Matthew Modoono

根据[美国疾控与预防中心（CDC）的指导意见](#)，东北大学清洁团队会给公共场所中使用频率高的地方——其中包括门把手、桌面、和电梯按键——每天消毒三遍，并且在每天晚上进行彻底清洁。该团队的工作区域包括卫生间、电梯、大门、桌面、和扶手。

教室的持续使用限制了清洁团队人员在课间进行清洁，所以，我们希望该区域内人员为自己活动的区域负责。我们要求学生和教职工人员在进入教室后和离开教室前都要使用卫生消毒湿巾（每个教室都会配备）擦拭他们使用过以及将要使用的桌椅和其它一切会接触的表面。

清洁团队每晚都会对所有教室进行全面清洁。

为了减少教室内人员密度、保证学生和教职工人员的健康安全，东北大学特此推出全新授课制度

——[Hybrid NUFlex（东北大学混合授课制）](#)。该课制可以使同一节课中的一部分学生线下上课，另一部分同学则参加线上课程。

详情请参考文章“什么是Hybrid NUFlex混合授课制？”。

新冠测试呈阳性的人到过的教室将被关闭24小时。在等待期过后，学校的保洁人员将会启用25个静电式消毒机的一个或多个，360度全方位对教室进行消毒，以确保教室可以尽快重新开放。

所有楼内的供水系统都已经进行清洁，可以有效预防菌群或其他毒素的污染，以确保各楼可以安全地重新开放。此外，校方正在检查校园内马桶的冲水装置，以确保其正常运作。

宿舍楼清洁：

东北大学的工作人员会每天清洁学生宿舍的公共区域；此外，被触碰频率较高的物品每天将清洁三次。

在校园内的所有楼的入口处、每一楼层、人员密集的区域及洗手间内，都将提供免洗消毒洗手液。东北大学还会在部分洗手间、垃圾站、回收站及洗衣房内设置消毒站。所有使用的消毒剂均符合环境保护公署（EPA）标准并且遵照CDC发布的指南。

在没有配置厨房或者私人浴室的新生宿舍中，将实施不同的方案：这些宿舍楼中近200个的公用浴室每天会被清洁三次。

由于大家将更多在自己的房间内饮食，宿舍楼里垃圾和回收清理也会增加。

东北大学正在为即将到达宿舍楼的新生们制作欢迎用品，包括海绵、消毒喷雾、微纤维布、干洗手液和抹布，方便同学们清扫房间。学生们需要负责日常补充这些必需品，可以选择网上购买，或者在校园内的便利店或超市购买。

对于临时租借用于学生宿舍的房子，包括了波士顿地区的几家酒店，东北大学会进一步评估相关负责人员是否按照州政府以及学校的要求配置了建筑内的公共空间。

“我们希望学生回到校园中，这对我们的团队也非常重要，”东北大学主管校园设施的副校长Jack Malone如是说：“我们的工作人员都已经做好准备，他们知道自己是校园内不可或缺的一部分，尤其在当下，他们每个人都担负着保护东北大学所有人员健康的重要责任，并为此感到自豪。是的，他们已经准备好了！”

如果有学生新冠检测结果呈阳性，他们会被转移至东北大学校园内三个区域中创建的，并可以容纳500张床位的保健室。

健康的餐饮：

东北大学波士顿校区在疫情前每天可以在30个就餐场所供应两万份餐。目前，我们将会根据公共卫生准则进行调整。工作人员每隔30分钟将会使用符合EPA标准的卫生产品擦拭学生或工作人员可能接触的表面。另外，用餐设施会在每餐之间关闭，以进行彻底的清洁。在这期间，工作人员会根据公共卫生指南对用餐场所进行检查。

东北大学内任何就餐场所将不再提供自助餐服务，工作人员会倒出饮料，并放在台面上供大家取用。

东北大学的每个食堂设计均不相同，以便为大家提供更加多样化的就餐体验。International Village食堂将会开放并提供相对传统的就餐模式，但不会提供自助，或者现场制作食物。根据公共卫生条例，食堂会限制座位数，并且由工作人员制作所有食物。Stetson East将会提供包装好的食品，学生可以选择外带或者在有限的用餐空间中就餐。Stetson West将只会提供预包装食品。

为了保证大家能在安全的环境中就餐，我们会鼓励同学们在为重开学校特意搭建的四个帐篷中用餐。这些帐篷类似于全美很多重新开门的餐馆根据公共卫生条例设在室外的用餐的场所。

帐篷的侧边可以根据天气情况升降高度，并且按需配置空气净化器。除了户外用餐外，这些帐篷还会被用于有限的学生社团活动（需要在线预订）。帐篷的清洁频率与时间均与室内空间一致。

娱乐设施：

Marino Center 和 Badger and Rosen Squash Busters Center 的娱乐设施将会开放。这两个建筑都会有暖通空调（HVAC: 用于提供暖气、通风和空调）。用户可以使用应用程序最多提前三天安排运动时间。出席率限制在最多可容纳人数的40%，并且每个健身器材周围建立14英尺光圈。用户将需要扫描学生卡，进入健身场所。到达时需要到口罩，自行准备水、毛巾和其他设备。卫生间会开放，但淋浴间和换衣室不可使用。在使用健身器材前后，可使用免洗杀菌洗手液和酒精湿巾擦拭器材。部分的设施会全天关闭以进行系统的清洁。

东北大学已暂停秋季的大学运动项目，准备重新安排在2021年春季。在Matthews Arena、Cabot Center 和 Parsons Field训练的学生运动员仅可以参加个人训练。运动员参与时需戴上口罩和他们的健身装备，并保持六英尺的社交距离。